

NÁZORY PODNIKATEĽOV NA DOPADY DRUHEJ VLNY KORONA KRÍZY

Správa z kvantitatívneho prieskumu



Bratislava | 2020



EURÓPSKA ÚNIA
Európsky fond regionálneho rozvoja
OP Integrovaná infraštruktúra 2014 – 2020



MINISTERSTVO
DOPRAVY A VÝSTAVBY
SLOVENSKEJ REPUBLIKY



MINISTERSTVO
HOSPODÁRSTVA
SLOVENSKEJ REPUBLIKY

Vydavateľ:

Slovak Business Agency

© SBA, Bratislava, 2020

Všetky práva vyhradené. Údaje, ktoré sú obsahom tejto publikácie, je možné použiť len s uvedením zdroja.

Neprešlo jazykovou úpravou.

Obsah

Zoznam grafov a tabuliek.....	4
1 Metodika prieskumu a charakteristika respondentov	5
2 Dopady prijatých protipandemických opatrení v druhej vlne korona krízy na MSP	7
3 Zavádzané opatrenia v podnikaní	9
4 Vplyv pandémie Covid-19 na tržby MSP	13
5 Predpokladaná dĺžka podnikania pri podmienkach platných k 15. októbru 2020	15
6 Pomoc od štátu pri kompenzácii výpadku tržieb.....	17
7 Preferované podporné opatrenia podnikania v aktuálnej situácii	19

Zoznam grafov a tabuliek

Grafy

Graf 1: Respondenti podľa hlavného druhu ekonomickej činnosti (odvetvie).....	6
Graf 2: Respondenti podľa právnej formy	6
Graf 3: Respondenti podľa dĺžky podnikania.....	7
Graf 4: Respondenti podľa sídla firmy (kraje SR)	7
Graf 5: Dopady druhej vlny pandémie Covid-19	7
Graf 6: Opatrenia zavádzané v podnikaní ako reakcia na druhú vlnu korona krízy	9
Graf 5: Vývoj tržieb v súvislosti s korona krízou	13
Graf 8: Predpokladaná doba prežitia MSP pri obmedzeniach platných k 15.10.2020	16
Graf 9: Hodnotenie pomoci od štátu pri kompenzácii výpadku tržieb MSP	17
Graf 10: Navrhované opatrenia MSP pre podporu podnikania	19

Tabuľky

Tabuľka 1: Dopady druhej vlny pandémie Covid-19	8
Tabuľka 2: Opatrenia zavádzané v podnikaní ako reakcia na druhú vlnu korona krízy.....	10
Tabuľka 3: Vývoj tržieb MSP - prvá vlna korona krízy	14
Tabuľka 4: Vývoj tržieb MSP - druhá vlna korona krízy (stav k 15.10.2020).....	14
Tabuľka 5: Vývoj tržieb MSP - predpokladaný vývoj v nasledujúcom období (do konca roka).....	15
Tabuľka 6: Predpokladaná doba prežitia MSP pri obmedzeniach platných k 15.10.2020	16
Tabuľka 7: Hodnotenie pomoci od štátu pri kompenzácii výpadku tržieb MSP	18
Tabuľka 8: Navrhované opatrenia MSP pre podporu podnikania	20

1 Metodika prieskumu a charakteristika respondentov

Kvantitatívny prieskum realizovali Slovak Business Agency v spolupráci so Združením podnikateľov Slovenska a Slovenským živnostenským zväzom v období od 13. do 20. októbra 2020 medzi MSP pôsobiacimi v odvetviach najviac zasiahnutých korona krízou. Prieskum bol realizovaný ešte pred rozhodnutím o čiastočnom lockdowne Slovenska.

Cieľom prieskumu bolo zistiť názory živnostníkov, malých a stredných podnikateľov v najviac zasiahnutých odvetviach (ubytovacie služby, stravovacie služby, umenie, zábava, rekreácia, šport, vzdelávanie, maloobchod) na prijímané protipandemické opatrenia v súvislosti s druhou vlnou korona krízy a získať informácie o preferovaných podporných opatreniach.

Metodika

Prieskumu sa zúčastnilo celkovo **1 109 respondentov**. Odpovede podnikateľov boli vyhodnocované aj podľa druhostupňového triedenia na základe štyroch sledovaných charakteristík respondentov:

- Rozdelenie podnikateľských subjektov **podľa hlavného druhu ekonomickej činnosti** na základe klasifikácie SK NACE, pričom kategorizácia hlavných ekonomických činností bola stanovená nasledovne:
 - ubytovacie služby
 - stravovacie služby
 - umenie, zábava, rekreácia a šport
 - vzdelávanie
 - maloobchod
- Rozdelenie podnikateľských subjektov **podľa právnej formy** (živnostník, spoločnosť s ručením obmedzeným, akciová spoločnosť, slobodné povolanie a ostatné právne formy).
- Rozdelenie podnikateľských subjektov **podľa ich sídla** z hľadiska regionálneho členenia na úrovni NUTS 3 na: Bratislavský, Trnavský, Trenčiansky, Nitriansky, Žilinský, Banskobystrický, Prešovský a Košický kraj.
- Rozdelenie podnikateľov **podľa dĺžky podnikania** (začínajúci podnikatelia podnikajúci menej ako 1 rok, podnikatelia pôsobiaci na trhu 1 až 3 roky, 4 až 9 rokov a etablovaný podnikatelia s dĺžkou podnikania 10 a viac rokov)

Za účelom spracovania a vyhodnotenia jednotlivých odpovedí malých a stredných podnikateľov bol použitý štatisticko-analytický program IBM SPSS Statistics.

Charakteristika respondentov

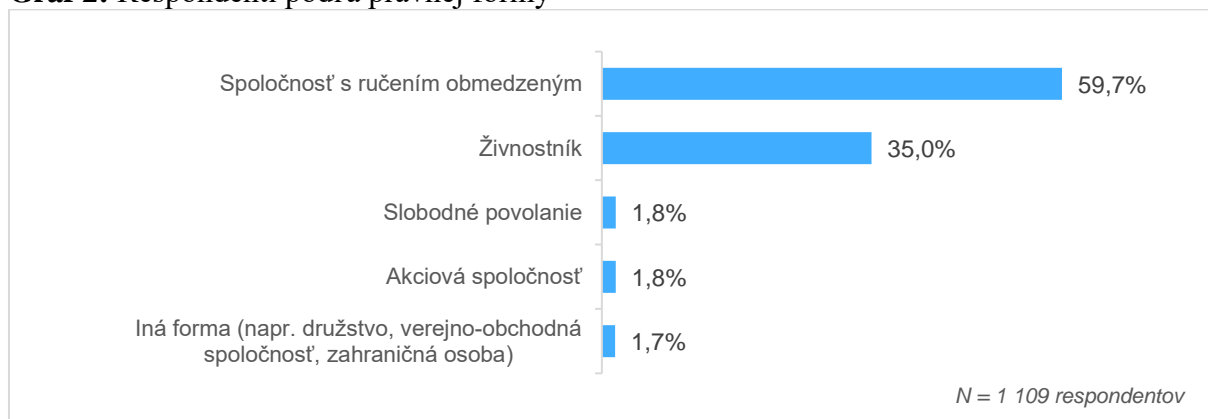
Z celkovej vzorky 1 109 malých a stredných podnikateľov tvorili **jednu tretinu (33 %)** subjekty, ktoré vykonávali svoju hlavnú činnosť podnikania v odvetviach **umenie, zábava, rekreácia a šport, kam patrí napr. aj prevádzka fitnesscentier, wellness a klubov**. Štvrtina (25 %) oslovených MSP pôsobí v stravovacích službách a necelá štvrtina (24 %) v maloobchode. Vzorku doplnili podnikatelia pôsobiaci v ubytovacích službách (11 %) a v oblasti vzdelávania (7 %), hlavne majitelia súkromných jaslí, škôlok a škôl.

Graf 1: Respondenti podľa hlavného druhu ekonomickej činnosti (odvetvie)



Väčšina (**60 %**) oslovených respondentov podniká v právnej forme spoločností s ručením obmedzeným. Druhu početnejšiu skupinu tvorili s **35 % živnostníci**. Vzorku ďalej doplnili zástupcovia právnych foriem slobodné povolania, akciové spoločnosti a ďalšie právne formy.

Graf 2: Respondenti podľa právnej formy

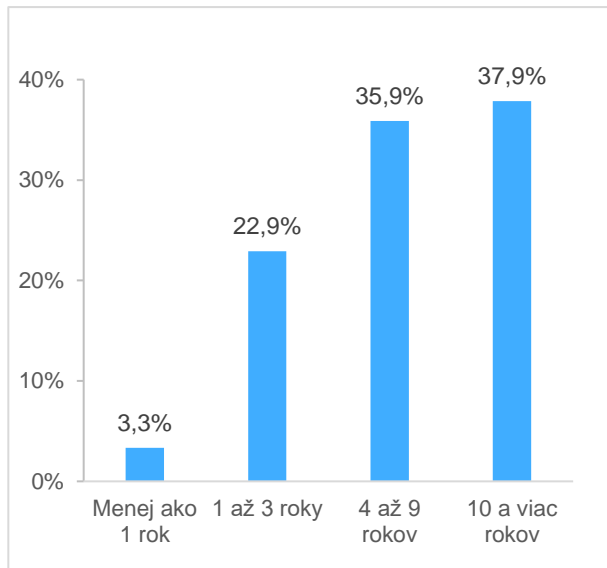


Svoje názory v prieskume vyjadrili najmä skúsenejší a na trhu dlhodobo etablovaní podnikatelia. **38 % respondentov už na Slovensku podniká 10 a viac rokov**. Viac ako tretina (**36 %**) podnikateľov je aktívnych **4 až 9 rokov**. Do prieskumu sa zapojilo menej začínajúcich podnikateľov s dĺžkou podnikania do 3 rokov (26 %), pričom najmenej zastúpenou kategóriou (3 %) boli noví podnikatelia, ktorí vykonávajú podnikateľskú činnosť menej ako 1 rok.

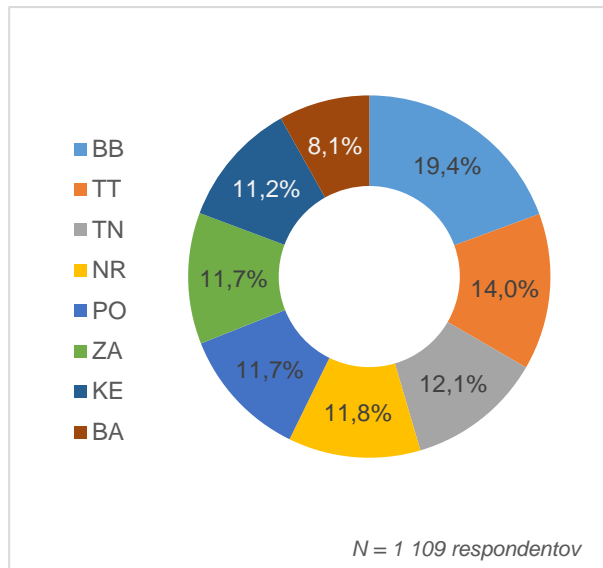
Z pohľadu regionálneho zastúpenia malých a stredných podnikov boli v prieskume oslovení zástupcovia so sídlom vo všetkých ôsmich krajoch Slovenska. **Najväčšie zastúpenie**

(19 %) mali podnikatelia so sídlom v Banskobystrickom kraji. Nasledovali respondenti so sídlom na území Trnavského kraja (14 %). Zastúpenie MSP z ostatných krajov sa pohybovalo v intervale 11 až 12 %. Najmenej respondentov uvádzalo sídlo svojho podnikania v Bratislavskom kraji (8 %).

Graf 3: Respondenti podľa dĺžky podnikania



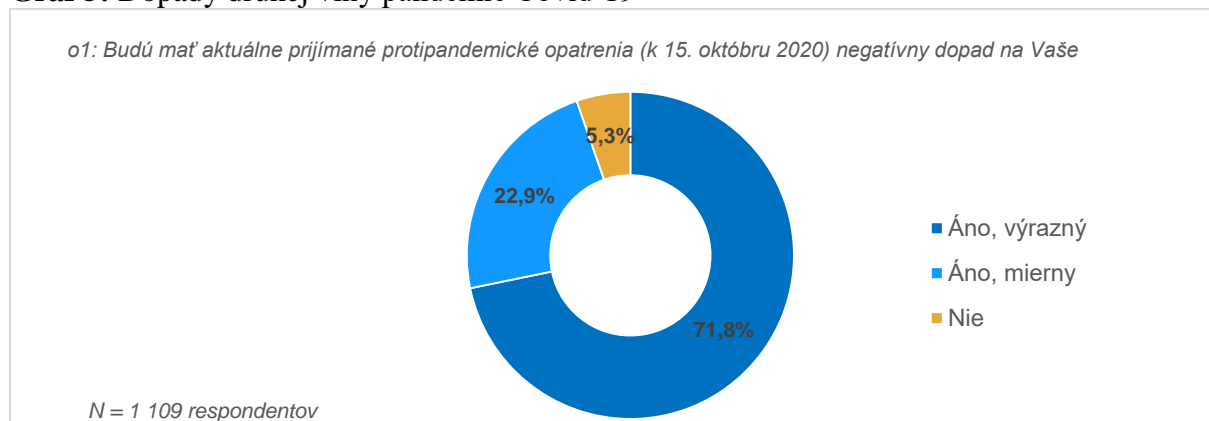
Graf 4: Respondenti podľa sídla firmy (kraje)



2 Dopady prijatých protipandemických opatrení v druhej vlne korona krízy na MSP

Negatívne dopady prijímania protipandemických opatrení v súvislosti s prebiehajúcou druhou vlnou pandémie Covid-19 na Slovensku (k 15. októbru 2020, teda ešte pred prijatím rozhodnutia o čiastočnom lockdowne Slovenska) pociťuje až **95 % oslovených firiem v najviac ohrozených odvetviach**. Výrazný negatívny dopad na podnikanie očakáva 72 % respondentov a mierne negatívny ďalších 23 % oslovených podnikateľov.

Graf 5: Dopady druhej vlny pandémie Covid-19



Najviac podnikateľov, ktorí pociťujú výrazné negatívne vplyvy prijatých opatrení pôsobí **v stravovacích službách**, ale aj v umení, zábave, rekreácii a športe. Až 9 z 10 podnikateľov z Bratislavského kraja očakáva výrazný dopad prijatých opatrení.

Prijaté protipandemické opatrenia do 15. októbra 2020 nemali negatívny dopad len na 5 % firiem podnikajúcich v najviac ohrozených odvetviach hospodárstva Slovenska.

Tabuľka 1: Dopady druhej vlny pandémie Covid-19

Riadkové %		Áno, výrazný	Áno, mierny	Nie
Celková vzorka	1 109 respondentov	71,8%	22,9%	5,3%
Odvetvie	Ubytovacie služby	79,4%	20,6%	0,0%
	Stravovacie služby	89,5%	8,7%	1,8%
	Umenie, zábava, rekreácia a šport	82,2%	15,3%	2,5%
	Vzdelávanie	66,2%	28,6%	5,2%
	Maloobchod	37,0%	47,5%	15,5%
Právna forma firmy	Živnostník	71,9%	23,2%	4,9%
	Spoločnosť s ručením obmedzeným	72,2%	22,7%	5,1%
	Akciová spoločnosť	55,0%	30,0%	15,0%
	Slobodné povolanie	85,0%	10,0%	5,0%
	Iné	57,9%	31,6%	10,5%
Sídlo	Bratislavský kraj	90,0%	8,9%	1,1%
	Trnavský kraj	80,0%	19,4%	0,6%
	Trenčiansky kraj	65,7%	25,4%	9,0%
	Nitriansky kraj	70,2%	24,4%	5,3%
	Žilinský kraj	77,7%	17,7%	4,6%
	Banskobystrický kraj	62,3%	29,3%	8,4%
	Prešovský kraj	74,6%	23,8%	1,5%
	Košický kraj	63,7%	26,6%	9,7%
Dĺžka podnikania	Menej ako 1 rok	73,0%	21,6%	5,4%
	1 až 3 roky	70,1%	24,0%	5,9%
	4 až 9 rokov	74,9%	21,6%	3,5%
	10 a viac rokov	69,8%	23,6%	6,7%

3 Zavádzané opatrenia v podnikaní

V reakcii na druhú vlnu korona krízy, **podnikatelia začínajú vo firmách zavádzať široké spektrum opatrení s cieľom znížiť stratu**. Najčastejším krokom oslovených firiem v najviac ohrozených odvetviach (42 %) je **prispôsobovanie poskytovaných služieb novým potrebám trhu**. Rovnaký podiel, teda 42 % respondentov, zároveň pristupuje k riešeniu súčasnej krízy vo svojom podnikaní investovaním vlastných rezerv z minulosti s cieľom udržať chod firmy.

Novým potrebám trhu sa prispôsobujú najčastejšie podnikatelia zo sektora vzdelávacích služieb (61 %). Vlastné rezervy z minulosti využívajú predovšetkým firmy z oblasti vzdelávania, ale aj z umenia, zábavy, rekreácie a športu a tiež MSP so sídlom v Bratislavskom kraji.

Viac ako tretina (37 %) oslovených podnikateľov pristúpila k dočasnému zatvoreniu prevádzky, či už z dôvodu nariadenia Ústredného krízového štábu SR alebo z dôvodu výrazného poklesu dopytu a tržieb.

Takmer štvrtina (23 %) podnikateľov v najviac ohrozených odvetviach už na druhú vlnu korona krízy reagovala skrátením úväzkov svojim zamestnancom alebo to v najbližšej dobe plánuje. **Radikálnejšie opatrenie, vo forme prepúšťania zamestnancov, pripravuje tiež takmer štvrtina (23 %) oslovených podnikateľov**. Plány prepúšťať zamestnancov majú najčastejšie podnikatelia z oblasti stravovacích služieb (44 %).

Najhorší scenár, teda úplné **ukončenie podnikania plánuje** v najbližšom období ďalších **14 % MSP** z najviac postihnutých odvetví.

Graf 6: Opatrenia zavádzané v podnikaní ako reakcia na druhú vlnu korona krízy



Tabuľka 2: Opatrenia zavádzané v podnikaní ako reakcia na druhú vlnu korona krízy

Riadkové %		Začíname prispôbovať poskytovanie služieb novým potrebám trhu	Investujeme vlastné rezervy z minulosti, aby sme udržali chod firmy	Dočasné zatvorenie prevádzky
Celková vzorka	1 109 respondentov	41,8%	41,6%	36,8%
Odvetvie	Ubytovacie služby	38,1%	42,1%	40,5%
	Stravovacie služby	41,7%	40,2%	46,7%
	Umenie, zábava, rekreácia a šport	32,3%	44,9%	45,8%
	Vzdelávanie	61,0%	48,1%	28,6%
	Maloobchod	51,1%	36,4%	14,8%
Právna forma firmy	Živnostník	38,4%	34,8%	37,6%
	Spoločnosť s ručením obmedzeným	44,3%	46,1%	36,2%
	Akciová spoločnosť	35,0%	50,0%	40,0%
	Slobodné povolanie	25,0%	25,0%	30,0%
	Iné	47,4%	31,6%	47,4%
Sídlo	Bratislavský kraj	34,4%	56,7%	35,6%
	Trnavský kraj	40,6%	34,2%	45,2%
	Trenčiansky kraj	39,1%	42,9%	36,8%
	Nitriansky kraj	32,8%	43,5%	35,9%
	Žilinský kraj	44,6%	47,7%	40,0%
	Banskobystrický kraj	47,0%	34,0%	36,7%
	Prešovský kraj	43,1%	45,4%	34,6%
	Košický kraj	47,6%	39,5%	27,4%
Dĺžka podnikania	Menej ako 1 rok	40,5%	29,7%	24,3%
	1 až 3 roky	40,3%	37,9%	34,8%
	4 až 9 rokov	43,0%	44,5%	42,5%
	10 a viac rokov	41,7%	42,1%	33,8%

Pokračovanie tabuľky 2

Riadkové %		Niektorí naši zamestnanci prechádzajú na skrátený úväzok/prejdú v blízkej dobe	Plánujeme prepúšťať	Rokujeme s dodávateľmi o predĺžení našich smluvných podmienok
Celková vzorka	1 109 respondentov	23,1%	22,5%	18,9%
Odvetvie	Ubytovacie služby	26,2%	27,0%	19,0%
	Stravovacie služby	29,7%	43,8%	20,3%
	Umenie, zábava, rekreácia a šport	17,0%	13,7%	12,1%
	Vzdelávanie	29,9%	14,3%	14,3%
	Maloobchod	21,2%	12,5%	28,0%
Právna forma firmy	Živnostník	15,5%	19,3%	13,4%
	Spoločnosť s ručením obmedzeným	26,8%	25,1%	20,9%
	Akciová spoločnosť	35,0%	20,0%	55,0%
	Slobodné povolanie	10,0%	5,0%	0,0%
	Iné	52,6%	15,8%	42,1%
Sídlo	Bratislavský kraj	21,1%	8,9%	10,0%
	Trnavský kraj	36,1%	52,9%	28,4%
	Trenčiansky kraj	22,6%	22,6%	14,3%
	Nitriansky kraj	19,1%	18,3%	16,0%
	Žilinský kraj	24,6%	16,9%	11,5%
	Banskobystrický kraj	20,5%	23,7%	33,0%
	Prešovský kraj	18,5%	12,3%	12,3%
	Košický kraj	21,0%	12,9%	11,3%
Dĺžka podnikania	Menej ako 1 rok	13,5%	8,1%	13,5%
	1 až 3 roky	20,2%	22,9%	15,8%
	4 až 9 rokov	27,6%	26,1%	23,6%
	10 a viac rokov	21,4%	20,0%	16,7%

Pokračovanie tabuľky 2

Riadkové %		Plánujeme ukončiť podnikanie	Rokujeme s bankami o odložení splatnosti úverov	Rokujeme s bankami o nových úveroch, ktoré nám pomôžu preklenúť toto obdobie	Iné
Celková vzorka	1 109 respondentov	13,8%	13,7%	8,5%	5,3%
Odvetvie	Ubytovacie služby	11,1%	21,4%	11,9%	0,0%
	Stravovacie služby	18,8%	11,6%	8,7%	1,8%
	Umenie, zábava, rekreácia a šport	18,4%	12,3%	5,8%	4,4%
	Vzdelávanie	7,8%	16,9%	11,7%	6,5%
	Maloobchod	5,3%	13,3%	9,5%	12,5%
Právna forma firmy	Živnostník	16,8%	9,8%	5,4%	5,9%
	Spoločnosť s ručením obmedzeným	12,3%	15,6%	10,1%	4,8%
	Akčiová spoločnosť	0,0%	35,0%	20,0%	10,0%
	Slobodné povolanie	25,0%	5,0%	5,0%	5,0%
	Iné	10,5%	15,8%	5,3%	5,3%
Sídlo	Bratislavský kraj	18,9%	5,6%	4,4%	10,0%
	Trnavský kraj	32,9%	26,5%	20,6%	0,0%
	Trenčiansky kraj	14,3%	10,5%	3,0%	7,5%
	Nitriansky kraj	14,5%	9,9%	5,3%	5,3%
	Žilinský kraj	4,6%	15,4%	7,7%	4,6%
	Banskobystrický kraj	7,4%	20,9%	9,8%	8,4%
	Prešovský kraj	10,0%	3,8%	5,4%	2,3%
	Košický kraj	9,7%	7,3%	7,3%	4,8%
Dĺžka podnikania	Menej ako 1 rok	18,9%	10,8%	5,4%	8,1%
	1 až 3 roky	18,2%	11,9%	7,5%	3,6%
	4 až 9 rokov	15,1%	17,6%	10,3%	4,8%
	10 a viac rokov	9,5%	11,4%	7,6%	6,7%

4 Vplyv pandémie Covid-19 na tržby MSP

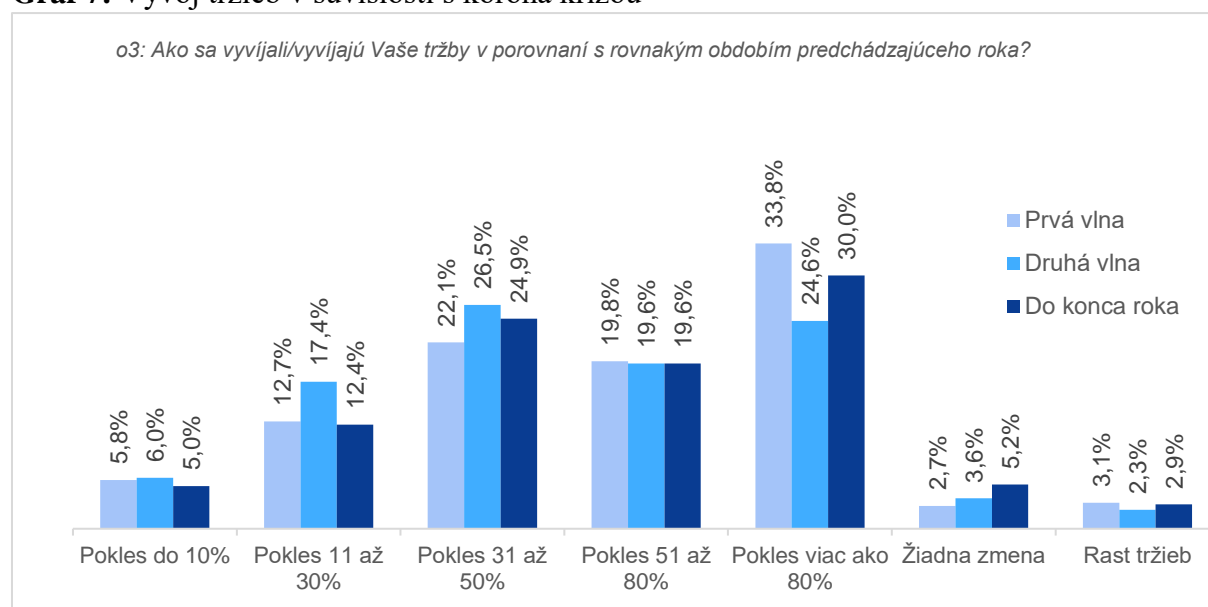
Z odpovedí podnikateľov vyplýva, že **pri prvej vlne korona krízy (apríl, máj) zaznamenalo pokles tržieb až 94 % oslovených MSP** z najohrozenejších odvetví, pričom najviac podnikov, približne jedna tretina, evidovalo markantný prepád tržieb o viac ako 80 %. Pokles tržieb do 50 % v prvej vlne deklarovalo 41 % MSP.

Identický podiel, **94 % MSP zaznamenáva pokles tržieb aj v prípade aktuálne prebiehajúcej druhej vlny korona krízy**. V porovnaní s prvou vlnou je však situácia mierne odlišná, keďže v súčasnej situácii zaznamenáva väčšie množstvo podnikateľov menšie prepady tržieb. Avšak až polovica MSP zaznamenala pokles tržieb do 50 % v porovnaní s rovnakým obdobím predchádzajúceho roka. Podľa vývoja pandemickej situácie sa však zdá, že Slovensko sa pravdepodobne nachádzame len v úvodnej etape druhej vlny korona krízy. Preto možno usudzovať, že **prijímanie ďalších reštrikčných opatrení bude znamenať zásadné prehlbovanie poklesu tržieb MSP na Slovensku počas druhej vlny pandémie**.

V rámci jednotlivých odvetví hospodárstva sa **pokles tržieb v oboch vlnách korona krízy najvýraznejšie prejavil v odvetviach**, ktoré boli najviac zasiahnuté protipandemickými opatreniami **ako sú stravovacie služby, umenie, zábava a rekreačné činnosti**. Plánovaný lockdown na Slovensku v nasledujúcich týždňoch bude s veľkou pravdepodobnosťou viesť k ďalšiemu zásadnému poklesu tržieb MSP v uvedených odvetviach.

Podnikatelia vnímajú aktuálnu situáciu realisticky, pričom do konca kalendárneho roka očakáva pokles tržieb až 92 % oslovených MSP na Slovensku z najviac ohrozených odvetví. Takmer tretina podnikateľov (30 %) očakáva do konca roka pokles tržieb o viac ako 80 %. Tieto očakávania vyjadrili podnikatelia ešte pred nariadením čiastočného lockdownu v krajine.

Graf 7: Vývoj tržieb v súvislosti s korona krízou



Tabuľka 3: Vývoj tržieb MSP - prvá vlna korona krízy

Riadkové %		Pokles do 10%	Pokles 11 až 30%	Pokles 31 až 50%	Pokles 51 až 80%	Pokles viac ako 80%	Žiadna zmena	Rast tržieb
Celková vzorka	1 109 respondentov	5,8%	12,7%	22,1%	19,8%	33,8%	2,7%	3,1%
Odvetvie	Ubytovacie služby	8,7%	11,1%	19,0%	26,2%	34,1%	0,8%	0,0%
	Stravovacie služby	1,8%	9,4%	25,4%	25,0%	36,2%	1,4%	0,7%
	Umenie, zábava, rekreácia a šport	3,8%	11,0%	20,8%	19,2%	43,3%	1,4%	0,5%
	Vzdelávanie	1,3%	18,2%	23,4%	15,6%	35,1%	5,2%	1,3%
	Maloobchod	12,5%	17,7%	21,5%	13,6%	17,7%	6,0%	10,9%
Právna forma firmy	Živnostník	6,4%	15,5%	22,7%	16,2%	33,5%	2,6%	3,1%
	Spoločnosť s ručením obmedzeným	5,6%	11,2%	21,9%	22,7%	32,9%	2,6%	3,2%
	Akciová spoločnosť	5,0%	10,0%	10,0%	5,0%	60,0%	5,0%	5,0%
	Slobodné povolanie	5,0%	15,0%	35,0%	10,0%	35,0%	0,0%	0,0%
	Iné	0,0%	10,5%	15,8%	21,1%	42,1%	10,5%	0,0%
Sídlo	Bratislavský kraj	0,0%	6,7%	24,4%	16,7%	50,0%	1,1%	1,1%
	Trnavský kraj	6,5%	18,7%	18,7%	19,4%	36,8%	0,0%	0,0%
	Trenčiansky kraj	5,2%	9,7%	24,6%	24,6%	26,1%	4,5%	5,2%
	Nitriansky kraj	8,4%	15,3%	26,7%	24,4%	20,6%	2,3%	2,3%
	Žilinský kraj	6,9%	15,4%	23,1%	19,2%	25,4%	5,4%	4,6%
	Banskobystrický kraj	1,4%	7,4%	15,3%	17,2%	49,8%	2,8%	6,0%
	Prešovský kraj	5,4%	18,5%	29,2%	17,7%	26,2%	1,5%	1,5%
	Košický kraj	13,7%	10,5%	20,2%	20,2%	29,8%	4,0%	1,6%
Dĺžka podnikania	Menej ako 1 rok	2,7%	21,6%	27,0%	13,5%	18,9%	16,2%	0,0%
	1 až 3 roky	7,5%	17,3%	20,1%	19,3%	29,9%	2,8%	3,1%
	4 až 9 rokov	5,3%	10,1%	23,1%	21,1%	37,2%	2,0%	1,3%
	10 a viac rokov	5,5%	11,7%	21,9%	19,5%	34,3%	2,1%	5,0%

Tabuľka 4: Vývoj tržieb MSP - druhá vlna korona krízy (stav k 15.10.2020)

Riadkové %		Pokles do 10%	Pokles 11 až 30%	Pokles 31 až 50%	Pokles 51 až 80%	Pokles viac ako 80%	Žiadna zmena	Rast tržieb
Celková vzorka	1 109 respondentov	6,0%	17,4%	26,5%	19,6%	24,6%	3,6%	2,3%
Odvetvie	Ubytovacie služby	3,2%	12,7%	32,5%	27,8%	23,8%	0,0%	0,0%
	Stravovacie služby	2,2%	13,8%	29,3%	25,7%	26,8%	1,1%	1,1%
	Umenie, zábava, rekreácia a šport	3,3%	14,0%	25,2%	18,1%	37,5%	1,6%	0,3%
	Vzdelávanie	2,6%	19,5%	28,6%	18,2%	23,4%	7,8%	0,0%
	Maloobchod	16,2%	27,5%	21,9%	11,7%	5,3%	9,4%	7,9%
Právna forma firmy	Živnostník	6,4%	18,6%	26,8%	19,1%	22,4%	4,6%	2,1%
	Spoločnosť s ručením obmedzeným	5,6%	16,9%	26,9%	20,5%	24,6%	2,9%	2,6%
	Akciová spoločnosť	15,0%	10,0%	20,0%	10,0%	35,0%	10,0%	0,0%
	Slobodné povolanie	0,0%	10,0%	40,0%	10,0%	40,0%	0,0%	0,0%
	Iné	10,5%	26,3%	0,0%	15,8%	42,1%	5,3%	0,0%
Sídlo	Bratislavský kraj	2,2%	13,3%	17,8%	16,7%	48,9%	1,1%	0,0%
	Trnavský kraj	3,2%	13,5%	25,2%	31,6%	25,8%	0,0%	0,6%
	Trenčiansky kraj	5,2%	21,6%	31,3%	11,9%	18,7%	7,5%	3,7%
	Nitriansky kraj	3,8%	21,4%	26,0%	25,2%	18,3%	4,6%	0,8%
	Žilinský kraj	5,4%	15,4%	30,8%	23,1%	17,7%	3,1%	4,6%
	Banskobystrický kraj	5,6%	16,7%	27,9%	12,6%	27,9%	4,2%	5,1%
	Prešovský kraj	14,6%	19,2%	26,2%	16,2%	23,1%	0,8%	0,0%
	Košický kraj	8,1%	17,7%	23,4%	21,0%	21,8%	7,3%	0,8%
Dĺžka podnikania	Menej ako 1 rok	2,7%	21,6%	29,7%	16,2%	24,3%	2,7%	2,7%
	1 až 3 roky	6,3%	19,3%	26,0%	22,8%	19,3%	5,1%	1,2%
	4 až 9 rokov	5,0%	17,1%	25,4%	20,1%	28,4%	2,8%	1,3%
	10 a viac rokov	7,1%	16,2%	27,6%	17,4%	24,3%	3,6%	3,8%

Tabuľka 5: Vývoj tržieb MSP - predpokladaný vývoj v nasledujúcom období (do konca roka)

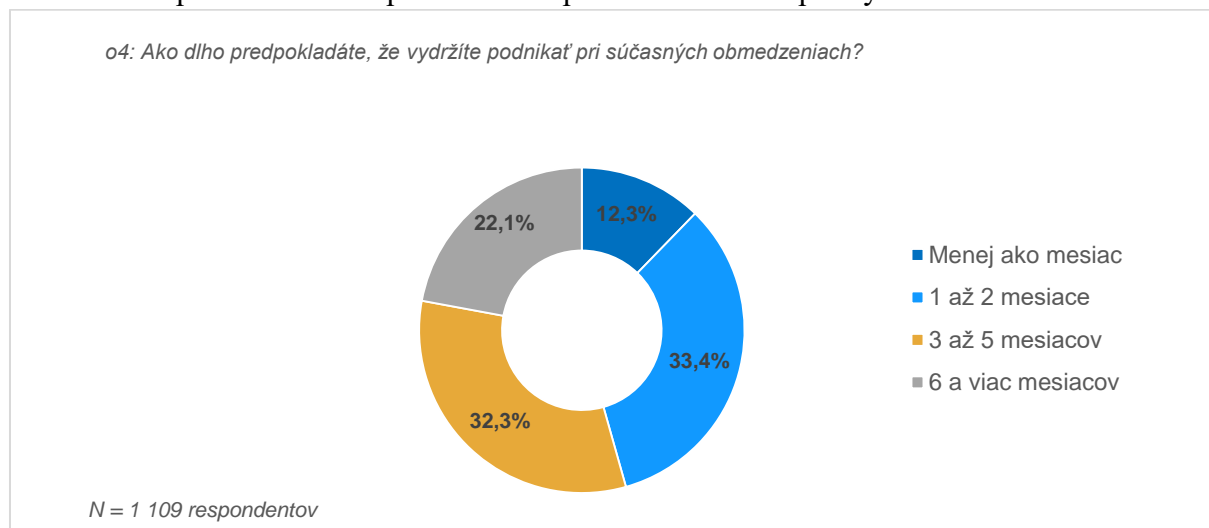
Riadkové %		Pokles do 10%	Pokles 11 až 30%	Pokles 31 až 50%	Pokles 51 až 80%	Pokles viac ako 80%	Žiadna zmena	Rast tržieb
Celková vzorka	1 109 respondentov	5,0%	12,4%	24,9%	19,6%	30,0%	5,2%	2,9%
Odvetvie	Ubytovacie služby	0,8%	11,9%	23,0%	25,4%	33,3%	5,6%	0,0%
	Stravovacie služby	1,4%	6,9%	26,4%	23,2%	38,0%	3,3%	0,7%
	Umenie, zábava, rekreácia a šport	3,8%	8,8%	25,5%	18,9%	38,6%	3,3%	1,1%
	Vzdelávanie	3,9%	13,0%	26,0%	23,4%	23,4%	9,1%	1,3%
	Maloobchod	12,8%	23,0%	23,0%	12,8%	10,2%	8,7%	9,4%
Právna forma firmy	Živnostník	5,7%	13,4%	25,0%	19,8%	27,3%	6,4%	2,3%
	Spoločnosť s ručením obmedzeným	4,4%	11,9%	25,2%	20,1%	31,1%	3,9%	3,3%
	Akčiová spoločnosť	15,0%	5,0%	20,0%	10,0%	40,0%	5,0%	5,0%
	Slobodné povolanie	0,0%	10,0%	30,0%	15,0%	30,0%	15,0%	0,0%
	Iné	10,5%	15,8%	10,5%	10,5%	36,8%	15,8%	0,0%
Sídlo	Bratislavský kraj	0,0%	5,6%	27,8%	13,3%	48,9%	3,3%	1,1%
	Trnavský kraj	1,3%	9,0%	21,9%	21,3%	36,1%	9,7%	0,6%
	Trenčiansky kraj	7,5%	17,2%	21,6%	19,4%	24,6%	5,2%	4,5%
	Nitriansky kraj	4,6%	16,8%	27,5%	19,1%	24,4%	6,1%	1,5%
	Žilinský kraj	5,4%	11,5%	28,5%	20,8%	24,6%	5,4%	3,8%
	Banskobystrický kraj	6,5%	13,0%	21,9%	19,5%	28,8%	3,3%	7,0%
	Prešovský kraj	4,6%	13,1%	30,8%	20,8%	28,5%	1,5%	0,8%
	Košický kraj	8,9%	10,5%	22,6%	20,2%	29,8%	7,3%	0,8%
Dĺžka podnikania	Menej ako 1 rok	2,7%	13,5%	37,8%	10,8%	27,0%	5,4%	2,7%
	1 až 3 roky	5,1%	13,4%	24,4%	21,3%	26,4%	7,5%	2,0%
	4 až 9 rokov	4,0%	11,8%	23,1%	20,9%	33,9%	4,0%	2,3%
	10 a viac rokov	6,2%	12,1%	25,7%	18,1%	28,8%	5,0%	4,0%

5 Predpokladaná dĺžka podnikania pri podmienkach platných k 15. októbru 2020

Takmer polovica oslovených MSP z najviac ohrozených odvetví (46 %) v prieskumu deklarovala, že pri aktuálnych obmedzeniach (obmedzenia platné k 15. októbru 2020) **nedokáže podnikat' dlhšie ako 2 mesiace**. Súčasná situácia vníma najkritickejšie 12 % opýtaných zástupcov firiem, ktorí predpokladajú, že svoje podnikanie ukončia už do jedného mesiaca. Z výsledkov vyplynulo, že **naviac ohrozenými sú firmy z odvetvia stravovacích a ubytovacích služieb, a začínajúci podnikatelia**, ktorí si nedokázali v minulosti vytvoriť dostatočné rezervy na prekonanie krízových časov.

Lepšiu pripravenosť na druhú vlnu korona krízy a vyššiu odolnosť voči náhlym zmenám podnikateľského prostredia má **54 % oslovených podnikateľov**. Tí by pri súčasných podmienkach udržali svoje podnikanie po dobu minimálne nasledujúcich troch mesiacov. Pol roka a viac by pri súčasných podmienkach dokázalo podnikat' 22 % opýtaných MSP. Medzi najmenej ohrozené možno zaradiť MSP pôsobiace v odvetví maloobchod a oblasti vzdelávania.

Graf 8: Predpokladaná doba prežitia MSP pri obmedzeniach platných k 15.10.2020



Tabuľka 6: Predpokladaná doba prežitia MSP pri obmedzeniach platných k 15.10.2020

Riadkové %		Menej ako mesiac	1 až 2 mesiace	3 až 5 mesiacov	6 a viac mesiacov
Celková vzorka	1 109 respondentov	12,3%	33,4%	32,3%	22,1%
Odvetvie	Ubytovacie služby	16,7%	30,2%	42,9%	10,3%
	Stravovacie služby	18,8%	42,4%	26,4%	12,3%
	Umenie, zábava, rekreácia a šport	14,5%	37,0%	31,5%	17,0%
	Vzdelávanie	3,9%	31,2%	39,0%	26,0%
	Maloobchod	2,6%	21,1%	32,5%	43,8%
Právna forma firmy	Živnostník	14,7%	33,5%	30,2%	21,6%
	Spoločnosť s ručením obmedzeným	10,3%	34,3%	34,0%	21,5%
	Akciová spoločnosť	0,0%	25,0%	25,0%	50,0%
	Slobodné povolanie	40,0%	15,0%	30,0%	15,0%
	Iné	15,8%	26,3%	26,3%	31,6%
Sídlo	Bratislavský kraj	17,8%	36,7%	31,1%	14,4%
	Trnavský kraj	25,2%	38,7%	28,4%	7,7%
	Trenčiansky kraj	9,0%	34,3%	27,6%	29,1%
	Nitriansky kraj	10,7%	32,1%	37,4%	19,8%
	Žilinský kraj	12,3%	35,4%	31,5%	20,8%
	Banskobystrický kraj	5,6%	30,7%	35,3%	28,4%
	Prešovský kraj	10,0%	35,4%	31,5%	23,1%
	Košický kraj	11,3%	25,0%	33,9%	29,8%
Dĺžka podnikania	Menej ako 1 rok	16,2%	45,9%	21,6%	16,2%
	1 až 3 roky	16,5%	34,3%	29,1%	20,1%
	4 až 9 rokov	11,3%	36,4%	32,4%	19,8%
	10 a viac rokov	10,2%	28,8%	35,0%	26,0%

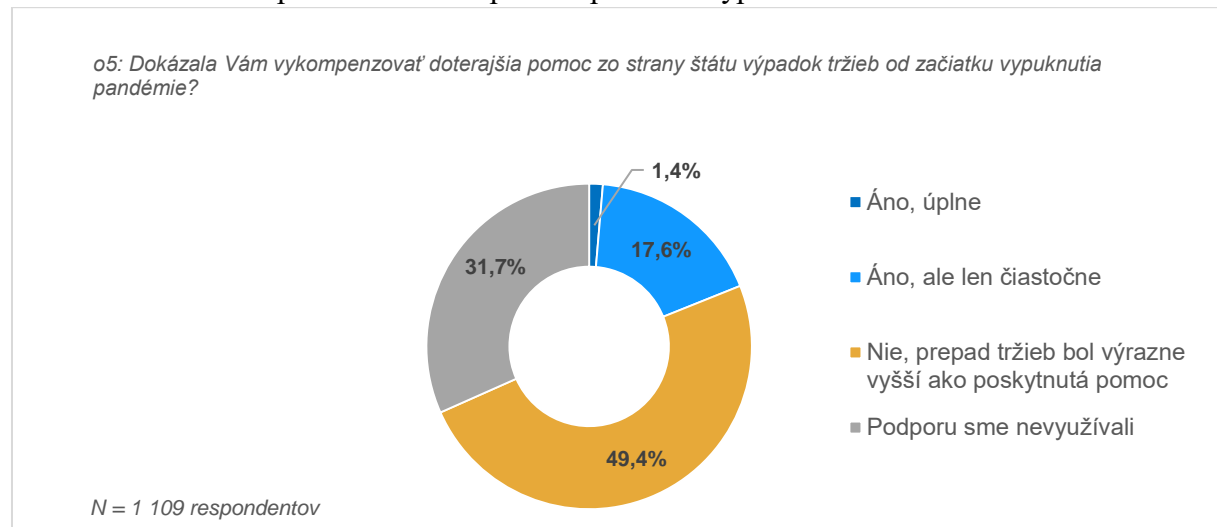
6 Pomoc od štátu pri kompenzácii výpadku tržieb

V súvislosti so zavedením protipandemických opatrení viacerí podnikatelia očakávajú výraznejšiu pomoc, ako tomu bolo v prvej vlne. Výsledky prieskumu naznačujú, že **doterajšia pomoc od štátu ani zd'aleka nevykompenzovala prepád tržieb podnikateľov na Slovensku. Pokles tržieb bol výrazne vyšší ako poskytnutá pomoc od štátu pri takmer polovici oslovených firiem (49 %).** Najhoršia situácia je medzi podnikateľmi v **gastrosektore**, kde viac ako polovica (65 %) podnikateľov zaznamenala **výrazne vyšší pokles tržieb ako pomoc od štátu.**

Doterajšia podpora dokázala úplne alebo aspoň čiastočne kompenzovať výpadok tržieb spôsobený vypuknutím pandémie a následným prijímaním protipandemických opatrení v prípade pätiny podnikateľov (19 %).

Z rôznych dôvodov **pomoc od štátu doposiaľ nevyužila takmer tretina (32 %) oslovených firiem.** Podporu nevyužívajú hlavne MSP z maloobchodu a vzdelávania, a respondenti zo sídlom v Košickom a Banskobystrickom kraji.

Graf 9: Hodnotenie pomoci od štátu pri kompenzácii výpadku tržieb MSP



Tabuľka 7: Hodnotenie pomoci od štátu pri kompenzácii výpadku tržieb MSP

Riadkové %		Áno, úplne	Áno, ale len čiastočne	Nie, prepad tržieb bol výrazne vyšší ako poskytnutá pomoc	Podporu sme nevyužívali
Celková vzorka	1 109 respondentov	1,4%	17,6%	49,4%	31,7%
Odvetvie	Ubytovacie služby	2,4%	21,4%	56,3%	19,8%
	Stravovacie služby	1,8%	17,0%	64,5%	16,7%
	Umenie, zábava, rekreácia a šport	1,1%	14,0%	51,8%	33,2%
	Vzdelávanie	2,6%	14,3%	41,6%	41,6%
	Maloobchod	0,4%	22,3%	29,4%	47,9%
Právna forma firmy	Živnostník	1,0%	21,4%	43,3%	34,3%
	Spoločnosť s ručením obmedzeným	1,1%	15,4%	53,9%	29,6%
	Akciová spoločnosť	10,0%	15,0%	40,0%	35,0%
	Slobodné povolanie	5,0%	30,0%	45,0%	20,0%
	Iné	5,3%	5,3%	31,6%	57,9%
Sídlo	Bratislavský kraj	0,0%	6,7%	57,8%	35,6%
	Trnavský kraj	3,9%	32,3%	53,5%	10,3%
	Trenčiansky kraj	0,7%	15,7%	54,5%	29,1%
	Nitriansky kraj	0,0%	16,0%	51,1%	32,8%
	Žilinský kraj	0,8%	10,0%	55,4%	33,8%
	Banskobystrický kraj	2,8%	16,3%	38,6%	42,3%
	Prešovský kraj	0,8%	21,5%	50,0%	27,7%
	Košický kraj	0,0%	16,9%	42,7%	40,3%
Dĺžka podnikania	Menej ako 1 rok	2,7%	18,9%	40,5%	37,8%
	1 až 3 roky	2,4%	20,1%	47,2%	30,3%
	4 až 9 rokov	1,3%	18,8%	51,5%	28,4%
	10 a viac rokov	0,7%	14,8%	49,5%	35,0%

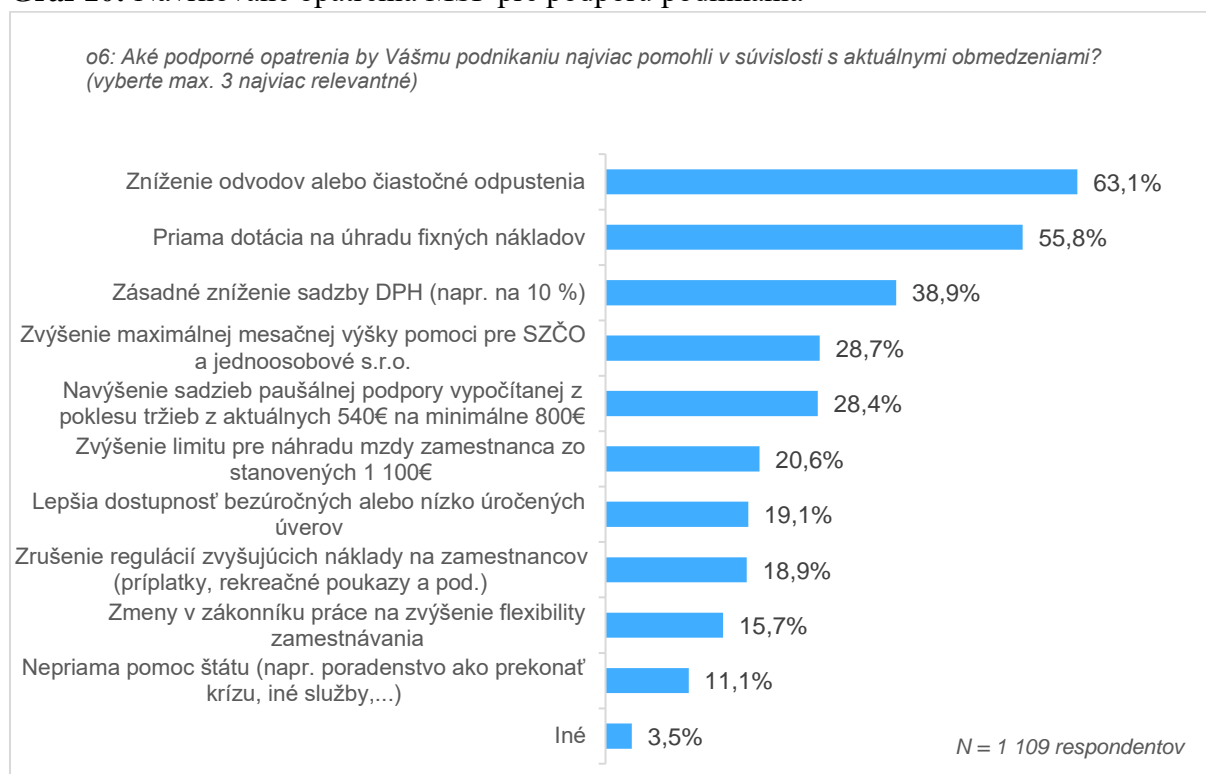
7 Preferované podporné opatrenia podnikania v aktuálnej situácii

O vážnosti aktuálnej situácie pre podnikateľov na Slovensku svedčia aj ich návrhy podporných opatrení podnikania. V súvislosti s platnými obmedzeniami by podnikatelia jednoznačne uvítali **zníženie odvodov alebo ich čiastočné odpustenie (63 %)**. Viac ako polovica (**56 %**) firmám **preferuje opatrenia vo forme priamych dotácií na úhradu svojich fixných nákladov**, teda nákladov, ktoré sa nemenia v rámci určitej ktoré sa nemenia v rámci určitej výrobných kapacít alebo objemu poskytovaných služieb, a podnik ich musí uhradiť bez ohľadu na to, aká je výkonnosť firmy, prípadne bez ohľadu na to, či podnikateľská činnosť vôbec prebieha. Zníženie odvodov alebo ich čiastočné odpustenie **preferujú predovšetkým podnikatelia z oblasti vzdelávania, ubytovacích služieb a začínajúci podnikatelia**. Priama dotácia na úhradu fixných nákladov by najviac pomohla firmám poskytujúcim stravovacie služby.

Tretím najžiadanejším opatrením, ktoré by podnikateľom pomohlo v aktuálnej neľahkej situácii je **zásadné zníženie sadzby DPH**. Zavedenie tohto opatrenia presadzuje 39 % podnikateľov. Nasledujú opatrenia ako: zvýšenie maximálnej mesačnej výšky pomoci pre SZČO a jednoosobové s.r.o. a navýšenie sadzieb paušálnej podpory vypočítanej z poklesu tržieb, ktoré už boli medzičasom prijaté vládou SR v reakcii na zhoršujúcu sa epidemiologickú situáciu.

Firmy zapojené v prieskume prejavili záujem aj o **nepriame podporné opatrenia štátu** vo forme zmien v zákonníku práce za účelom zvýšenia flexibility zamestnávania (preferuje 16 % respondentov) alebo poskytnutie poradenstva a iných služieb zameraných na pomoc pri prekonaní druhej vlny korona krízy (11 % podnikateľov).

Graf 10: Navrhované opatrenia MSP pre podporu podnikania



Tabuľka 8: Navrhované opatrenia MSP pre podporu podnikania

Riadkové %		Zníženie odvodov alebo čiastočné odpustenia	Priama dotácia na úhradu fixných nákladov	Zásadné zníženie sadzby DPH (napr. na 10%)	Zvýšenie maximálnej mesačnej výšky pomoci pre SZČO a jednoosobové s.r.o.
Celková vzorka	1 109 respondentov	63,1%	55,8%	38,9%	28,7%
Odvetvie	Ubytovacie služby	66,7%	59,5%	48,4%	23,8%
	Stravovacie služby	62,5%	64,4%	56,7%	19,6%
	Umenie, zábava, rekreácia a šport	62,7%	57,8%	23,6%	39,2%
	Vzdelávanie	70,1%	42,9%	24,7%	37,7%
	Maloobchod	60,5%	46,0%	41,1%	23,2%
Právna forma firmy	Živnostník	63,6%	47,3%	33,9%	40,6%
	Spoločnosť s ručením obmedzeným	62,9%	61,5%	43,2%	22,7%
	Akciová spoločnosť	65,0%	45,0%	25,0%	5,0%
	Slobodné povolanie	65,0%	40,0%	25,0%	30,0%
	Iné	57,9%	57,9%	21,1%	15,8%
Sídlo	Bratislavský kraj	52,2%	53,3%	28,9%	53,3%
	Trnavský kraj	57,8%	61,0%	70,1%	33,1%
	Trenčiansky kraj	50,8%	50,8%	33,3%	23,5%
	Nitriansky kraj	63,4%	46,6%	35,9%	36,6%
	Žilinský kraj	72,3%	60,8%	46,2%	23,1%
	Banskobystrický kraj	71,6%	63,3%	25,6%	11,6%
	Prešovský kraj	67,7%	56,9%	39,2%	33,1%
	Košický kraj	61,3%	46,8%	31,5%	33,1%
Dĺžka podnikania	Menej ako 1 rok	73,0%	48,6%	40,5%	32,4%
	1 až 3 roky	59,1%	54,0%	40,5%	30,6%
	4 až 9 rokov	65,0%	60,5%	42,1%	28,7%
	10 a viac rokov	62,9%	53,1%	34,8%	27,1%

Pokračovanie tabuľky 8

Riadkové %		Navýšenie sadzieb paušálnej podpory vypočítanej z poklesu tržieb z aktuálnych 540€ na minimálne 800€	Zvýšenie limitu pre náhradu mzdy zamestnanca zo stanovených 1100€	Lepšia dostupnosť bezúročných alebo nízko úročených úverov	Zrušenie regulácií zvyšujúcich náklady na zamestnancov (príplatky, rekreačné poukazy a pod.)
Celková vzorka	1 109 respondentov	28,4%	20,6%	19,1%	18,9%
Odvetvie	Ubytovacie služby	27,8%	29,4%	19,0%	21,4%
	Stravovacie služby	29,1%	24,0%	18,2%	24,4%
	Umenie, zábava, rekreácia a šport	28,8%	17,0%	15,3%	9,9%
	Vzdelávanie	35,1%	24,7%	19,5%	16,9%
	Maloobchod	25,5%	16,7%	25,1%	25,1%
Právna forma firmy	Živnostník	26,1%	13,7%	13,4%	15,5%
	Spoločnosť s ručením obmedzeným	29,1%	24,1%	21,7%	20,2%
	Akciová spoločnosť	35,0%	35,0%	30,0%	35,0%
	Slobodné povolanie	30,0%	0,0%	10,0%	5,0%
	Iné	42,1%	47,4%	42,1%	42,1%
Sídlo	Bratislavský kraj	43,3%	8,9%	14,4%	7,8%
	Trnavský kraj	34,4%	30,5%	26,0%	29,2%
	Trenčiansky kraj	27,3%	22,0%	15,2%	10,6%
	Nitriansky kraj	22,1%	13,7%	14,5%	16,8%
	Žilinský kraj	21,5%	11,5%	10,8%	21,5%
	Banskobystrický kraj	30,2%	29,3%	34,4%	34,0%
	Prešovský kraj	25,4%	21,5%	13,1%	9,2%
	Košický kraj	25,0%	16,1%	11,3%	6,5%
Dĺžka podnikania	Menej ako 1 rok	27,0%	5,4%	2,7%	10,8%
	1 až 3 roky	25,8%	17,5%	16,7%	19,4%
	4 až 9 rokov	28,5%	24,4%	26,2%	20,2%
	10 a viac rokov	30,0%	20,2%	15,2%	18,1%

Pokračovanie tabuľky 8

Riadkové %		Zmeny v zákonníku práce na zvýšenie flexibility zamestnávania	Nepriama pomoc štátu (napr. poradenstvo ako prekonať krízu, iné služby,...)	Iné
Celková vzorka	1 109 respondentov	15,7%	11,1%	3,5%
Odvetvie	Ubytovacie služby	15,1%	14,3%	2,4%
	Stravovacie služby	16,7%	11,3%	3,3%
	Umenie, zábava, rekreácia a šport	7,1%	6,3%	4,1%
	Vzdelávanie	29,9%	16,9%	0,0%
	Maloobchod	22,8%	14,4%	4,6%
Právna forma firmy	Živnostník	11,9%	10,9%	3,6%
	Spoločnosť s ručením obmedzeným	17,3%	11,7%	3,2%
	Akciová spoločnosť	30,0%	5,0%	15,0%
	Slobodné povolanie	15,0%	10,0%	5,0%
	Iné	26,3%	5,3%	0,0%
Sídlo	Bratislavský kraj	5,6%	3,3%	6,7%
	Trnavský kraj	24,0%	29,2%	1,9%
	Trenčiansky kraj	10,6%	4,5%	8,3%
	Nitriansky kraj	13,7%	7,6%	1,5%
	Žilinský kraj	13,1%	3,1%	3,8%
	Banskobystrický kraj	28,4%	13,5%	2,3%
	Prešovský kraj	10,0%	7,7%	3,8%
	Košický kraj	7,3%	12,9%	1,6%
Dĺžka podnikania	Menej ako 1 rok	0,0%	8,1%	2,7%
	1 až 3 roky	13,5%	11,9%	2,4%
	4 až 9 rokov	18,1%	14,1%	3,0%
	10 a viac rokov	16,2%	8,1%	4,8%